



コトノン便リ

言の葉 2025 年テーマ「何のために何を」

11

2025
NO.114



言の葉の存在意義

Purpose

「リハビリテーションの力で、“その人らしさ”と“その街らしさ”を育む」



Instagram



HomePage

「仲間と一緒に」

コトノン便り
Vol.92号で掲載
した内容の続編で
す。

私ごとで恐縮です
が、長男・次男とも
にラグビーをしてい
ることは何度か紹介
させていただきまし
た。

長男の代のチーム
が強く、小学校では
全国大会出場、中学
校では全国3位とい



う成績を残しました。それを
間近に見ていた次男は、自分
もそのステージに行きたい一
心で相当な努力を重ねていま
した。

しかし、当時小学6年生
だった次男のチームは全国大
会には行けなかったことを
Vol.92号で掲載しました。

そして、中学2年生になっ
た今年の8月も先輩たちと全
国大会を目指して戦いました
が敗れてしまいました。

なかなか、結果として報わ
れない。

そんな、次男でしたが、こ
の秋に大分県の選抜チームに
選出され、各県の選抜チーム
が戦う全国大会の切符をかけ
た九州大会（10月11日～
13日）に出場しました。

前評判では、全国大会出場
は難しいかと言われていまし



たが、見事九州3位
という成績を残し、
12月に開催される
全国大会に出場する
ことが決まりました。

Vol.92号では、
「チームメイトと頑
張ってきた次男の努
力はいつかいろんな
形で実ると思いま
す」と表現しました。

目の前のこと、自
分ができることに

フォーカスし、準備・努力を
怠らず、目標を実現させた次
男の姿には感心させられまし
た。（勉強にももう少しフォー
カスして欲しいですが。。）

そして、Vol.92号では、「私
も言の葉の皆さんも、仲間と
ともに夢中で取り組んでい
ることは必ず実る時が来ると思
います」とも表現しています。

大田仁史医師は、「仲間と
一緒ならば、今やっているこ
との倍はできる」と述べられ
ています。皆さんで力を合わ
せて今よりも倍の実現に向
かって進んでいきましょう。



中村 太一
代表取締役 言語聴覚士

言の葉の誓い Statement

1. 「らしさを広げる」

私たちは、「あなたらしさ・私らしさ・私たちらしさ」を大切に、共に広げていきます。

コミュニケーションサービス 言の葉

言の葉プール田んぼ稲刈り

プール田んぼの稲刈りが終わり、脱穀作業を行っています。5年目にして、今までで一番の収穫でした。年々上達している証拠です。



脱穀作業の様子です。
3kg ほど収穫できました。

脱穀作業中に、近所の子どもたち3人が「何してるの？」と声をかけてくれました。
子どもたちも一緒に脱穀作業にかりました。



パズル完成



7月号 Vol.111 で 500 ピースのパズルに挑戦を始めたご利用者さんを紹介しました。今月末に見事完成！

皆さんから拍手で称賛され「終わったー！」と達成感と笑顔いっぱいでした。

次は、1000 ピースにチャレンジするそうです！！



言の葉の誓い Statement

2.「食と会話でつながる」

私たちは、コミュニケーションと食をテーマに、人と人のつながりを生み出します。

発明の夜明け前

ご利用者さんのお一人から、「片手なので爪切りが難しい。自動爪切りを使っているけど、うまくいかない。もっと便利にする方法を考えたい。」と第一声があがりました。

早速、いつも使っている自動爪切りを持参され、皆んなに相談。

現在、皆んなで「あーでもない、こーでもない」と言いながら良い方法を考え中です。乞うご期待。



節目の年 2025

10月4日～6日に和光市（埼玉）・水戸市（茨城）に行ってきました。

目的は、和光市ではNPO 法人失語症デイ振興会の会議に出席。

水戸市では、大分県保健医療団体協議会主催の研修会の講演依頼・打合せのため、大田仁史医師に会いに行きました。

この失語症デイ振興会・大田医師の存在は私が言の葉をはじめようと思った大きなきっかけです。

大田先生の講演で「失語症デイサービス」を知り、大田先生との懇親会で「失語症デイサービスはばたき」や「失語症デイ振興会」を教えていただき、見学に行ったことが言の葉のはじまりです。その大田先生に言の葉10年目の今年、再会でき、次の10年に向けた、いろんな節目の年になりました。



言の葉の誓い Statement

3. 「人と街を信じる」

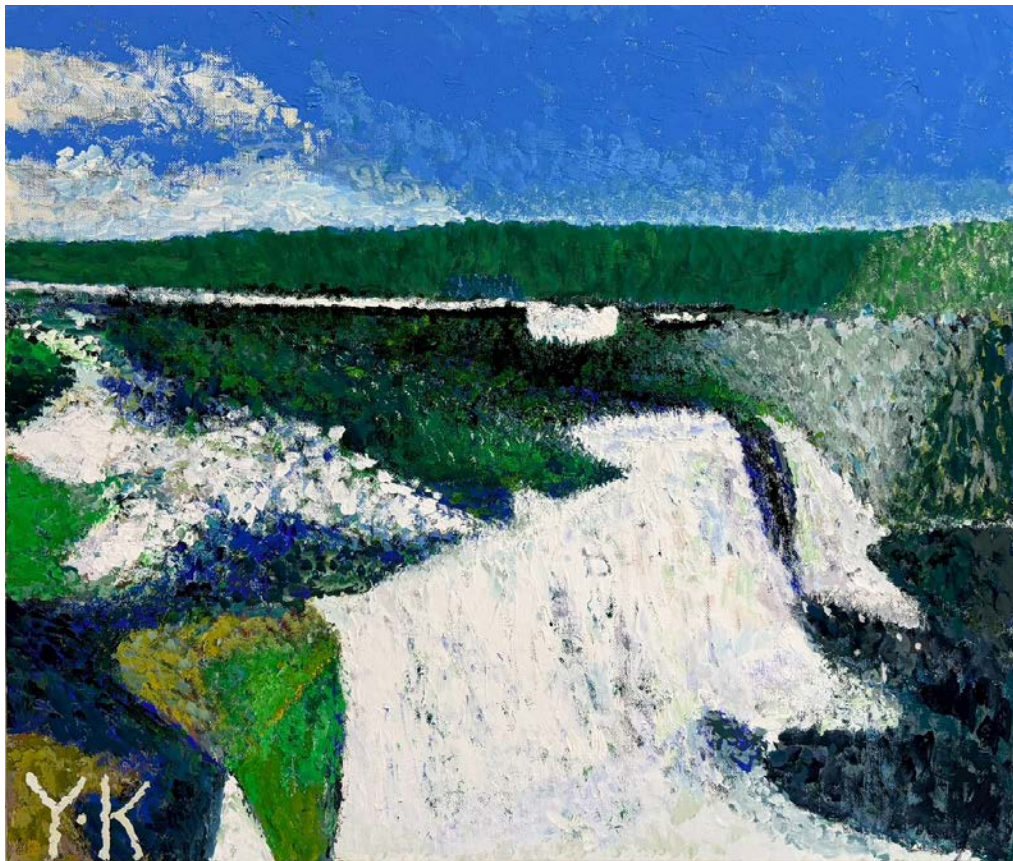
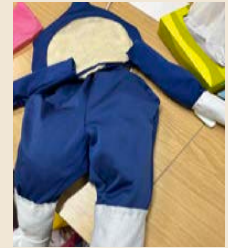
私たちは、その人の力を信じ、その街の力を信じ、リハビリテーションの視点から新しい可能性を共に開きます。

訪問看護ステーション 言の葉



七瀬自然公園のかかし祭り

11月2日～23日に七瀬川自然公園にてかかしまつりが開催されます。
訪問看護のスタッフ皆さんでかかしを作りたいと思い、申し込みしました。
現在、スタッフ総出でかかしを作成中です。
今回のかかしのテーマは「地域の輪（コトレンジャー）」です！
訪問看護のことも知ってもらえる、地域と繋がる機会にしたいと思っています！！
皆さん、ぜひ足を運んでみてください。

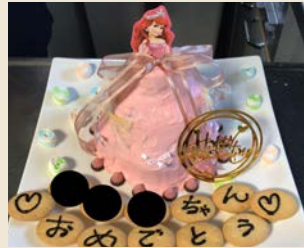


言の葉が目指す未来 Vision

「障害のある人もない人も皆が支え合い、豊かに暮らせる街を育む」

言の葉きっず

お誕生日のお楽しみ



お誕生日のお友達がいる日のおやつは特別です。
スタッフと子どもたちで協力して手づくりケーキやおめでとうメッセージなど準備しています。
お皿に残ったクリームを最後までスプーンですくう姿がとても可愛らしです。

危険予測・発見活動（KY 活動）



言の葉では、事故防止に向けた様々な取り組みを行っています。
その中の1つである、危険予測・発見活動（KY 活動）を紹介します。
KY 活動は、施設環境や管理・支援方法・利用者（児童）個別の危険性について毎月予測トレーニングを行っています。

きっずでは、子ども達も交えて遊びの中の危険を予測する練習も行っています。写真は、公園遊びでの危険を皆んなで考えている風景です。子どもたちはすぐに大盛り上がり！「砂をかけたら目に入っちゃう！」「ブランコに入ったらドーンってぶつかる！」「高いところから落ちたら血が出る！」と、次々に“危険”を発見していきました。真剣に考えながらも、子どもらしい発想や表現があふれます。見つけた危険をもとに、「じゃあ、どうしたら危なくないかな？」と対策を考える場面では、「砂を投げない」「順番を待つ」「手を離さない」「大人が開ける」など、しっかりとした意見が次々と。子どもたちなりに“どうすれば安全に遊べるか”を考える姿には、成長と頼もしさを感じます。最後に話し合いのまとめとして、「言の葉きっず 公園あそびのお約束」を3つ決定！① **大人が見えるところで遊ぶ** ② **順番を待つ** ③ **すべり台は下から登らない**。子どもたちの中には、“考える力”と“振り返る力”が育っています。おうちでもぜひ、公園遊びのお約束を一緒に振り返りながら、危険予知力を育てていってくださいね！



言の葉が果たす役割 Mission

全世代の人生に寄り添うリハビリテーション

「こどもから高齢者まで全世代に、生活を創造する真のリハビリテーションサービスを提供し、その人の人生を共に歩みます」

言の葉きっず

素敵な瞬間♪

自閉スペクトラム症のA君の
夏休みエピソードより



言の葉きっずには、B市のこども達とC市のこども達が通っています。市が異なるため、2学期の始業式時期が異なります。通常の登校日は、こども達は17時まで「言の葉きっず」で過ごし自宅に帰ります。夏休みは、16時30分まで過ごし自宅に帰ります。

A君は、8月下旬から2学期が始まったので、17時帰宅に変更となりましたが、まだ夏休み時間のB市のこども達は、16時30分に帰宅でした。

2学期が始まり最初の利用日のことです。こども達の帰り支度を促す終わりの会の時に、B市のこども達が16時30分に帰り、A君は17時に帰ることを伝えたら「違う！16時30分でしょ！」と怒って泣き出してしまいました。翌日も同様に泣き出してしまいました。

初日は、「嫌だよね、時間が変わってしまったもんね」などA君の気持ちを受け止める声掛けを行いました。

翌日は、16時30分までのこども達と一緒に車に乗り、スタッフとドライブをしてから17時になり自宅まで送りました。その際、「明日からA君の帰宅時間は17時だよ」と伝え、A君は「わかった」と返事をしてくれました。

すると3日目は、泣き出すことなく16時30分帰宅のお友達を見送った後、17時帰宅のお友達と一緒に17時に帰宅することができました。

A君がいつもの違いを受け入れることができたことが今回の「言の葉きっず素敵な瞬間」です。

今回の素敵な瞬間は、①初日に17時帰宅になると聞かされ、A君は3日目でそれを受け入れることができた。②2日目のドライブで気分が晴れ、相手の意見を受け入れる心の余裕ができた。③心の余裕ができたタイミングで、17時に帰宅することを伝えたことでA君が納得できた。ことで生まれました。

こども達の1つ1つの成長が何よりの宝ものです。

予定変更が苦手なこどもに対して 言の葉きっずの支援のあり方

①予定変更があることを事前に伝える

②癪癪につながったとしても本人の気持ちに寄り添いながら落ち着くのを待つ

③心の余裕ができたタイミングで、変更後の予定を伝える

という視点で支援を行い、環境の変化にこども達が柔軟に対応できるよう促しています

言の葉が大切にする価値 Value

1.Mind いつも笑顔で真心を届ける

タンパク質のお話 ～肉を食べよう～

タンパク質は、成長期の子どもにはもちろんのこと、体がこれ

以上成長しない成人においても重要な栄養素だ。体が出来上がった人でも、タンパク質全体のうちの約3%のタンパク質（体重70kgの男性の場合、約250gから300gのタンパク質）が、代謝されて毎日入れ替わっている。成長が終わった成人や高齢者も毎日タンパク質を摂取しなければ、体を維持できない。

タンパク質は豆腐などに含まれる植物性のタンパク質や、肉や魚などの動物性のタンパク質があるが、タンパク質摂取において、豆腐や魚ではなく、肉を食べた方が良いのはなぜか。タンパク質は、アミノ酸にまで消化された後、体内に吸収され、再び体に必要なタンパク質に再合成される。大豆や魚と比べて同じ哺乳類である家

畜の方が生物学的にヒトと近いため、肉に含まれているタンパク質の形も似ているため、ヒトの体の中で最も効率的にタンパク質に再合成されると考えられているのだ。また、脂肪は肥満の原因になり健康に良くないと考えている人も多いが、実は脂肪も長寿には、十分な量を摂取する必要がある。実際には、動物性脂肪と植物性脂肪をほぼ1:1の割合で摂取することが理想的なのだ。その点でも、野菜や魚に偏らず、肉をしっかりと摂取する必要があると言える。その他、体内で合成されるタンパク質に血中アルブミンがあるが、血中アルブミン濃度が低い方が、免疫力が低下して病気のリスクが高くなるため、寿命が短いこともわかっていてる。

なぜ高齢者は肉を食べた方が良いのか。現在、中年の肥満や生活習慣病とは対照的に、高齢者では、低栄養が健康上の大きな問題の一

つになっている。風邪をこじらせて肺炎となり、肺炎が原因で死亡することがよくある。その肺炎の原因は、低栄養による免疫力の低下と考えられている。タンパク質の栄養状態を示す血中アルブミンの量が少ない人の割合は、高齢者では年齢が上がるにつれて著しく増加している。低栄養を解消し、免疫力を高めるためには、摂取エネルギーを増やすだけでなく、タンパク質の摂取量を増やすことが大切だ。たくさん量を食べることでできない高齢者は、効率よくタンパク質の摂取量を増やすために、肉をしっかりと食べた方が良いのだ。ただし、腎臓に疾患のある人は、タンパク質の摂りすぎで腎臓に負担がかかり症状を悪化させる危険があるので注意すること。



森 淳一
言語聴覚士

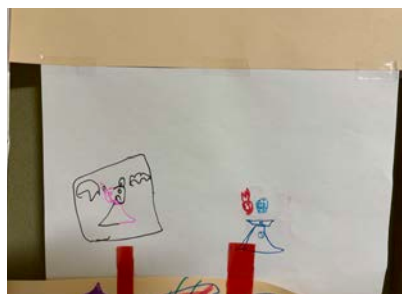
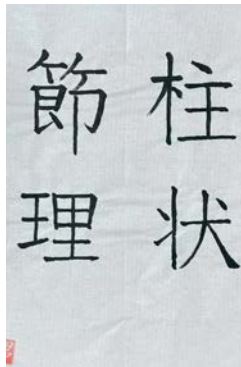
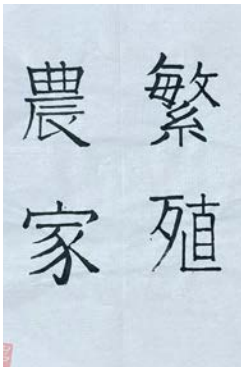
大分県の言語聴覚士の第一人者（第3代大分県言語聴覚士協会会長 H19～H23）。

湯布院厚生年金病院リハ副部長、大分リハビリテーション病院リハ部長を歴任。現在も日本摂食嚥下リハビリテーション学会評議員、大分オーラルリハビリテーション研究会代表等を務める。趣味は音楽、パソコン、映画鑑賞、お酒などなど。

言の葉が大切にする価値 Value

2. Professional 準備と努力を怠らない

言の葉作品展



言の葉が大切にする価値 Value

3.One Team 一致団結して前進する

言の葉 SHOP

言の葉コーヒードリップバッグセット

言の葉コーヒードリップバッグセットに大分観光名所シリーズが登場。
失語症の方の完全オリジナルです。大分のお土産に是非！！



- ・臼杵の石仏
- ・豊後二見ヶ浦
- ・日田駅
- ・アフリカンサファリ
- ・久住花公園
- ・ホーバークラフト
- ・童話の里
- ・つくみイルカ島

- ・ 3 個入り 600 円 (税込)
- ・ 5 個入り 1,000 円 (税込)
- ・ 8 個入り 1,500 円 (税込)

お祝いやプチギフト用の個別注文も承ります。イラストやコメントの変更も可能です。
ご希望の際はご相談ください。



のみや水（水分補給ゼリー）150g

1 個 120 円 (税込)



ゼリーでもない、とろみでもない、
新食感の水分補給ゼリー飲料。
まとまりがよく離水も少ないため、
適度な流動速度で飲み込めます。レ
モン風味でさっぱりしたおいしさで
す。

こんな方におすすめ

- ・ 水分でムセやすい方
- ・ とろみ水やゼリーでは食感、味が苦手な方
- ・ 脱水予防

言の葉が大切にする価値 Value

4.Community 地域の一員としてつながる

コトノハの歌

作詞：中村 智子 森 淳一

作曲：森 淳一

言葉を越えて 分かり合える
あの人も この人も
同じ気持ちと 生きている

と^き世代を超えて 分かり合える
笑いあり 涙あり
こんな出会いも いいんじゃない

伝えきれない 想いの果^た実^ねを
ゆっくり ゆっくり
育てていこう

心に浮かんだ 言の葉を
ゆっくり ゆっくりと
広げていこう

みんなでいると 笑顔になれる
今日もここには 笑いが溢れる

みんなでいると 笑顔になれる
今日もここには 笑いが溢れる

今日も元気が
笑顔はあるか
空を 見上げて
ワハハと笑おう

今日も元気が
笑顔はあるか
空を 見上げて
ワハハと笑おう

言の葉開設から6年目（2021年）、ご利用者さん達の心温まる交流、素敵な瞬間を日々感じ、
それを歌詞にしてみました♪ぜひ皆さんで声高らかに歌えたら嬉しいです！



←曲が流れます。ぜひお聞きください。

言の葉が大切にする価値 Value

5.Challenge 挑戦の一步を踏み出す

米米月記（衛藤農家さんのお米づくり）



今年も無事に稲刈りが完了。台風や猪などの大きな被害がなく豊作。
毎年美味しいお米をありがとうございます。

衛藤農家さん、1年間ご苦労様でした。

言の葉間違い探し



←間違い5つ見つかりましたか！？正解は、こちらを確認してね！！